

# SATZUNG

## **zur Erhebung von wiederkehrenden Beiträgen für den Ausbau von Verkehrsanlagen (Ausbaubeitragssatzung wiederkehrende Beiträge)**

**der Ortsgemeinde Heiligenmoschel**

vom 04. April 2007

Der Ortsgemeinderat Heiligenmoschel hat auf Grund des § 24 der Gemeindeordnung Rheinland-Pfalz (GemO) und der §§ 2 Abs. 1, 7, 10 und 10a des Kommunalabgabengesetzes Rheinland-Pfalz (KAG) folgende Satzung beschlossen, die hiermit bekannt gemacht wird:

### **§ 1**

#### **Erhebung von Ausbaubeiträgen**

- (1) Die Ortsgemeinde Heiligenmoschel erhebt wiederkehrende Beiträge für die Herstellung und den Ausbau von Verkehrsanlagen nach den Bestimmungen des KAG und dieser Satzung.
- (2) Ausbaubeiträge werden für alle Maßnahmen an Verkehrsanlagen, die der Erneuerung, der Erweiterung, dem Umbau oder der Verbesserung dienen, erhoben.
1. „Erneuerung“ ist die Wiederherstellung einer vorhandenen, ganz oder teilweise unbrauchbaren, abgenutzten oder schadhafte Anlage in einen dem regelmäßigen Verkehrsbedürfnis genügenden Zustand.
  2. „Erweiterung“ ist jede flächenmäßige Vergrößerung einer fertiggestellten Anlage oder deren Ergänzung durch weitere Teile.
  3. „Umbau“ ist jede nachhaltige technische Veränderung an der Verkehrsanlage.
  4. „Verbesserung“ sind alle Maßnahmen zur Hebung der Funktion, der Änderung der Verkehrsbedeutung i. S. der Hervorhebung des Anliegervorteils sowie der Beschaffenheit und Leistungsfähigkeit einer Anlage.
- (3) Die Bestimmungen dieser Satzung gelten auch für die Herstellung von Verkehrsanlagen, die nicht nach dem Baugesetzbuch (BauGB) beitragsfähig sind.
- (4) Die Bestimmungen dieser Satzung gelten nicht, soweit Kostenerstattungsbeiträge nach §§ 135a-c BauGB zu erheben sind.
- (5) Ausbaubeiträge nach dieser Satzung werden nicht erhoben, wenn die Kosten der Beitragserhebung außer Verhältnis zu dem zu erwartenden Beitragsaufkommen stehen.

## § 2 Beitragsfähige Verkehrsanlagen

(1) Beitragsfähig ist der Aufwand für

1. Verkehrsanlagen, ausgenommen solche in Kern-, Gewerbe- und Industriegebieten, an denen eine Bebauung zulässig ist
  - a) bis zu 2 Vollgeschossen mit einer Breite bis zu 12 m, wenn eine beidseitige, und mit einer Breite bis zu 9 m, wenn eine einseitige Nutzung zulässig ist,
  - b) mit 3 oder 4 Vollgeschossen mit einer Breite bis zu 15 m, wenn eine beidseitige, und mit einer Breite bis zu 12 m, wenn eine einseitige Nutzung zulässig ist,
  - c) mit mehr als 4 Vollgeschossen mit einer Breite bis zu 18 m, wenn eine beidseitige, und mit einer Breite bis zu 13 m, wenn eine einseitige Nutzung zulässig ist.
2. Verkehrsanlagen in Kern-, Gewerbe- und Industriegebieten mit einer Breite bis zu 18 m, wenn eine beidseitige, und mit einer Breite bis zu 13 m, wenn eine einseitige Nutzung zulässig ist.
3. selbständige Fußwege mit einer Mindestbreite von 1 m bis zu einer Breite von 5 m.
4. selbständige Radwege mit einer Mindestbreite von 1 m bis zu einer Breite von 5 m.
5. Fußgängerzonen, verkehrsberuhigte Bereiche, Mischflächen (Flächen, die innerhalb der Straßenbegrenzungslinien Funktionen von Teileinrichtungen miteinander kombinieren und bei denen auf eine Funktionstrennung ganz oder teilweise verzichtet wird) bis zu den jeweils in Nr. 1 genannten Höchstbreiten.
6. Parkflächen, die Bestandteile der Verkehrsanlagen nach Nrn. 1 bis 4 sind, bis zu einer weiteren Breite von 6 m.
7. Grünanlagen, die Bestandteile der Verkehrsanlagen nach Nrn. 1 bis 5 sind, bis zu einer weiteren Breite von 6 m.
8. Parkflächen, die nicht Bestandteile der Verkehrsanlagen nach Nrn. 1 bis 4 sind (selbständige Parkflächen), bis zu einer Fläche von 20 qm. Übersteigt die tatsächliche Fläche diese Zahl, so ist der tatsächlich entstandene Gesamtaufwand für die Anlage entsprechend zu kürzen.
9. Grünanlagen, die nicht Bestandteile der Verkehrsanlagen nach Nrn. 1 bis 5 sind (selbständige Grünanlagen), bis zu einer Fläche von 20 qm. Übersteigt die tatsächliche Fläche diese Zahl, so ist der tatsächlich entstandene Gesamtaufwand für die Anlage entsprechend zu kürzen.

(2) Endet eine Verkehrsanlage mit einem Wendeplatz, so erhöhen sich in dem Bereich des Wendeplatzes die in Abs. 1 Nrn. 1 bis 3 angegebenen Maße um die Hälfte, bei den Verkehrsanlagen nach den Nrn. 1 und 2 mindestens aber um 8 m.

(3) Ergeben sich nach Abs. 1 unterschiedliche Höchstbreiten, so gilt für die gesamte Verkehrsanlage die größte Breite.

### **§ 3 Ermittlungsgebiete**

(1) Sämtliche zum Anbau bestimmte Verkehrsanlagen folgender Gebiete bilden jeweils einheitliche öffentliche Einrichtungen (Abrechnungseinheiten), wie sie sich aus den als Anlagen 1 bis 6 beigefügten Lageplänen ergeben:

1. Zu der Abrechnungseinheit 1 gehören folgende Verkehrsanlagen: Ortslage Heiligenmoschel
2. Zu der Abrechnungseinheit 2 gehören folgende Verkehrsanlagen: Horterhof
3. Zu der Abrechnungseinheit 3 gehören folgende Verkehrsanlagen: Frankenhof
4. Zu der Abrechnungseinheit 4 gehören folgende Verkehrsanlagen: Rohmühle
5. Zu der Abrechnungseinheit 5 gehören folgende Verkehrsanlagen: Sickingerhof
6. Zu der Abrechnungseinheit 6 gehören folgende Verkehrsanlagen: Magdalenenhütte

Die Aufteilung in die vorgenannten 6 Abrechnungseinheiten liegt darin begründet, dass die unter Nrn. 2 bis 5 genannten Ortsteile bzw. Annexen deutlich abgelegen von der unter Nr. 1 genannten Ortslage liegen. Bei allen unter Nrn. 1 bis 6 gelegenen Abrechnungseinheiten handelt es sich um einzelne, voneinander abgrenzbare Gebietsteile.

(2) Der beitragsfähige Aufwand wird jeweils für die eine Abrechnungseinheit bildenden Verkehrsanlagen nach den jährlichen Investitionsaufwendungen in den Abrechnungseinheiten nach Abs. 1 ermittelt.

### **§ 4 Gegenstand der Beitragspflicht**

Der Beitragspflicht unterliegen alle baulich, gewerblich, industriell oder in ähnlicher Weise nutzbaren Grundstücke, die die rechtliche und tatsächliche Möglichkeit einer Zufahrt oder eines Zugangs zu einer in der Abrechnungseinheit gelegenen Verkehrsanlage haben.

### **§ 5 Gemeindeanteil**

Der Gemeindeanteil beträgt 40 % in der Abrechnungseinheit 1 und 30 % in den Abrechnungseinheiten 2 bis 6.

### **§ 6 Beitragsmaßstab**

(1) Maßstab ist die Grundstücksfläche mit Zuschlägen für Vollgeschosse. Der Zuschlag je Vollgeschoss beträgt 15 v. H.

(2) Als Grundstücksfläche nach Abs. 1 gilt:

1. In beplanten Gebieten die überplante Grundstücksfläche. Ist das Grundstück nur teilweise überplant und ist der unbeplante Grundstücksteil dem Innenbereich nach § 34 BauGB zuzuordnen, gilt als Grundstücksfläche die Fläche des Buchgrundstücks. Nr. 3 ist ggf. entsprechend anzuwenden.

2. Hat der Bebauungsplan den Verfahrensstand des § 33 BauGB erreicht, ist dieser maßgebend. Nr. 1 Satz 2 gilt entsprechend. Liegen Grundstücke innerhalb eines im Zusammenhang bebauten Ortsteiles (§ 34 BauGB), sind zu berücksichtigen:

- a) bei Grundstücken, die an eine Verkehrsanlage angrenzen, die Fläche von dieser bis zu einer Tiefe von 40 m.
- b) bei Grundstücken, die nicht an eine Verkehrsanlage angrenzen, mit dieser aber durch einen eigenen Weg oder durch einen Zugang verbunden sind (Hinterliegergrundstück), die Fläche von der zu der Verkehrsanlage hin liegenden Grundstücksseite bis zu einer Tiefe von 40 m.
- c) Grundstücksteile, die ausschließlich eine wegemäßige Verbindung darstellen, bleiben bei der Bestimmung der Grundstückstiefe nach a) und b) unberücksichtigt.
- d) Sind die jenseits der nach a) und b) angeordneten Tiefenbegrenzungslinie liegenden Grundstücksteile aufgrund der Umgebungsbebauung baulich oder in ähnlicher Weise selbständig nutzbar (Hinterbebauung in zweiter Baureihe), wird die Fläche bis zu einer Tiefe von 80 m zugrunde gelegt.

Sind die hinteren Grundstücksteile nicht in diesem Sinne selbständig nutzbar und geht die tatsächliche bauliche, gewerbliche, industrielle oder ähnliche Nutzung der innerhalb der Tiefenbegrenzung liegenden Grundstücksteile über die tiefenmäßige Begrenzung nach a) und b) hinaus, so verschiebt sich die Tiefenbegrenzungslinie zur hinteren Grenze der tatsächlichen Nutzung.

Wird ein Grundstück jenseits der in Satz 1 angeordneten erhöhten Tiefenbegrenzungslinie tatsächlich baulich, gewerblich, industriell oder ähnlich genutzt, so verschiebt sich die Tiefenbegrenzungslinie zur hinteren Grenze der tatsächlichen Nutzung.

3. Bei Grundstücken, für die im Bebauungsplan die Nutzung als Sportplatz, Freibad, Festplatz, Campingplatz oder Friedhof festgesetzt ist, die Fläche des im Geltungsbereich des Bebauungsplanes liegenden Grundstückes oder Grundstücksteiles vervielfacht mit 0,5. Bei Grundstücken, die innerhalb eines im Zusammenhang bebauten Ortsteiles (§ 34 BauGB) tatsächlich so genutzt werden, die Fläche des Grundstückes vervielfacht mit 0,5.

(3) Für die Zahl der Vollgeschosse nach Abs. 1 gilt:

1. Für beplante Grundstücke wird die im Bebauungsplan festgesetzte höchstzulässige Zahl der Vollgeschosse zugrundegelegt.
2. Bei Grundstücken, für die im Bebauungsplan nicht die Zahl der Vollgeschosse, sondern nur eine Baumassenzahl festgesetzt ist, gilt die durch 3,5 geteilte höchstzulässige Baumassenzahl. Ist eine Baumassenzahl nicht festgesetzt, dafür aber die Höhe der baulichen Anlagen in Form der Trauf- oder Firsthöhe, so gilt die durch 2,6 geteilte höchstzulässige Trauf- oder Firsthöhe. Sind beide Höhen festgesetzt, so gilt die höchstzulässige Traufhöhe. Soweit der Bebauungsplan keine Festsetzungen trifft, gilt als Traufhöhe der Schnittpunkt der Außenseite der Dachhaut mit der seitlichen Außenwand. Die Höhe ist in der Gebäudemitte zu messen. Bruchzahlen werden auf volle Zahlen auf- oder abgerundet.
3. Hat ein Bebauungsplan den Verfahrensstand des § 33 BauGB erreicht, gelten Nrn. 1 und 2 entsprechend.
4. Soweit kein Bebauungsplan besteht, gilt
  - a) die Zahl der auf den Grundstücken der näheren Umgebung überwiegend vorhandenen Vollgeschosse. Ist ein Grundstück bereits bebaut und ist die dabei tatsächlich verwirklichte Vollgeschossezahl höher als die in der näheren Umgebung, so ist die tatsächlich verwirklichte Vollgeschossezahl zugrunde zu legen.

- b) bei Grundstücken, die mit einer Kirche bebaut sind, die Zahl von zwei Vollgeschossen. Dies gilt für Türme, die nicht Wohnzwecken, gewerblichen oder industriellen Zwecken oder einer freiberuflichen Nutzungen dienen, entsprechend.
5. Ist nach den Nrn. 1 bis 4 eine Vollgeschoszahl nicht feststellbar, so ist die tatsächlich vorhandene Traufhöhe geteilt durch 2,6 anzusetzen, wobei Bruchzahlen auf ganze Zahlen auf- und abzurunden sind.
6. Bei Grundstücken, für die im Bebauungsplan eine sonstige Nutzung festgesetzt ist oder die außerhalb von Bebauungsplangebieten tatsächlich so genutzt werden (z. B. Sport-, Fest- und Campingplätze, Freibäder, Friedhöfe), wird bei vorhandener Bebauung die tatsächliche Zahl der Vollgeschosse angesetzt, in jedem Fall mindestens jedoch ein Vollgeschoss.
7. Bei Grundstücken, auf denen nur Garagen oder Stellplätze errichtet werden dürfen, gilt die festgesetzte Zahl der Geschosse, oder, soweit keine Festsetzung erfolgt ist, die tatsächliche Zahl der Garagen- oder Stellplatzgeschosse, mindestens jedoch ein Vollgeschoss.
8. Bei Grundstücken, die im Geltungsbereich von Satzungen nach § 34 Abs. 4 BauGB liegen, werden zur Ermittlung der Beitragsflächen die Vorschriften entsprechend angewandt wie sie bestehen für
- a) Grundstücke in Bebauungsplangebieten, wenn in der Satzung Bestimmungen über das zulässige Nutzungsmaß getroffen sind,
- b) unbeplante Grundstücke, wenn die Satzung keine Bestimmungen über das zulässige Nutzungsmaß enthält.
9. Die Zahl der tatsächlich vorhandenen oder sich durch Umrechnung ergebenden Vollgeschosse gilt, wenn sie höher ist als die Zahl der Vollgeschosse nach den vorstehenden Regelungen.
10. Sind auf einem Grundstück mehrere Gebäude mit unterschiedlicher Zahl von Vollgeschossen zulässig oder vorhanden, gilt die bei der überwiegenden Baumasse vorhandene Zahl.
- (4) Für Grundstücke in Kern-, Gewerbe- und Industriegebieten werden die Maßstabsdaten um 20 v. H. der Grundstücksfläche nach Abs. 2 erhöht. Dies gilt entsprechend für ausschließlich gewerblich, industriell oder in ähnlicher Weise genutzte Grundstücke in sonstigen Baugebieten.
- In sonstigen Baugebieten erhöhen sich die Maßstabsdaten bei teilweise gewerblich, industriell oder in ähnlicher Weise genutzten Grundstücken (gemischt genutzte Grundstücke) um 10 v. H. und bei überwiegend gewerblich, industriell oder in ähnlicher Weise genutzten Grundstücken um 20 v. H.
- Ob ein Grundstück, das sowohl gewerblichen als auch nicht gewerblichen (z. B. Wohnzwecken) Zwecken dient, „überwiegend“ im Sinne dieser Regelung genutzt wird, bestimmt sich nach dem Verhältnis, in dem die verwirklichte Nutzung der tatsächlich vorhandenen Geschossflächen zueinander steht. Liegt eine gewerbliche oder vergleichbare Nutzung ohne Bebauung oder zusätzlich zur Bebauung vor, so sind die tatsächlich entsprechend genutzten Grundstücksflächen jeweils der Geschossfläche hinzuzuzählen. Freiflächen, die sowohl für gewerbliche oder vergleichbare, als auch für andere Zwecke genutzt werden (z. B. Kfz-Abstellplätze), als auch gärtnerische oder ähnlich gestaltete Freiflächen und brachliegende Flächen, bleiben bei dem Flächenvergleich außer Ansatz.
- (5) Abs. 4 gilt nicht für die Abrechnung selbstständiger Grünanlagen.
- (6) Ergeben sich bei der Ermittlung der errechneten, der Beitragsveranlagung zugrunde zu legenden Fläche Bruchzahlen, werden diese auf volle Zahlen auf- und abgerundet.

## **§ 7**

### **Eckgrundstücke und durchlaufende Grundstücke**

(1) Für Grundstücke, die zu einer Abrechnungseinheit nach dieser Satzung Zufahrt oder Zugang nehmen können und zusätzlich durch eine Erschließungsanlage im Sinne des § 127 Abs. 2 Nr. 1 BauGB erschlossen werden, für die Erschließungsbeiträge nach dem BauGB erhoben wurden oder zu erheben sind und die voll in der Baulast der Ortsgemeinde Heiligenmoschel steht, wird die Grundstücksfläche bei der Ermittlung des Beitragssatzes und der Beitragsveranlagung mit 50 v. H. angesetzt.

(2) Für Grundstücke, die zu einer Abrechnungseinheit nach dieser Satzung und über die Regelung von Abs. 1 hinaus zu mehreren Erschließungsanlagen erschlossen werden, wird die Grundstücksfläche bei der Ermittlung des Beitragssatzes und der Beitragsveranlagung durch die Zahl der Abrechnungseinheit/Erschließungsanlagen geteilt.

(3) Wird eine Tiefenbegrenzung nach § 6 Abs. 2 dieser Satzung zu zwei oder mehreren Verkehrsanlagen angesetzt, gelten die Regelungen nach den Abs. 1 und 2 nur für die sich überschneidenden Grundstücksteile.

(4) Abs. 1 bis 3 gelten nicht für die von § 6 Abs. 4 erfassten Grundstücke.

## **§ 8**

### **Entstehung des Beitragsanspruches**

Der Beitragsanspruch entsteht mit Ablauf des 31. Dezember für das abgelaufene Jahr.

## **§ 9**

### **Vorausleistungen**

(1) Ab Beginn des Erhebungszeitraumes können von der Ortsgemeinde Heiligenmoschel Vorausleistungen auf die wiederkehrenden Beiträge erhoben werden.

(2) Die Vorausleistungen werden nach der voraussichtlichen Beitragshöhe für das laufende Jahr bemessen.

## **§ 10**

### **Ablösung des Ausbaubeitrages**

Die Ablösung wiederkehrender Ausbaubeiträge kann jederzeit für einen Zeitraum von bis zu 10 Jahren vereinbart werden. Der Ablösung wird unter Berücksichtigung der zu erwartenden Kostenentwicklung die abgezinste voraussichtliche Beitragsschuld zugrunde gelegt.

## **§ 11**

### **Beitragsschuldner**

(1) Beitragsschuldner ist, wer bei Entstehung des Beitragsanspruches Eigentümer oder dinglich Nutzungsberechtigter des Grundstückes oder Gewerbetreibender auf dem Grundstück ist.

(2) Mehrere Beitragsschuldner sind Gesamtschuldner.



## **§ 12 Veranlagung und Fälligkeit**

(1) Die wiederkehrenden Beiträge und die Vorausleistungen darauf werden durch schriftlichen Bescheid festgesetzt und ein Monat nach Bekanntgabe des Beitragsbescheides fällig.

(2) Der Beitragsbescheid enthält:

1. die Bezeichnung des Beitrages,
2. den Namen des Beitragsschuldners,
3. die Bezeichnung des/der Grundstücke/s,
4. den zu zahlenden Betrag,
5. die Berechnung des zu zahlenden Betrages unter Mitteilung der beitragsfähigen Kosten, des Gemeindeanteils und der Berechnungsgrundlagen nach dieser Satzung,
6. die Festsetzung des Fälligkeitstermins,
7. die Eröffnung, dass der Beitrag als öffentliche Last auf dem Grundstück ruht, und
8. eine Rechtsbehelfsbelehrung.

## **§ 13 Übergangsregelung**

Bei der Erhebung der wiederkehrenden Beiträge nach dieser Satzung werden Grundstücke erstmals 15 Jahre nach Entstehung des letzten Anspruchs auf Erschließungsbeiträge nach dem BauGB oder auf einmalige Ausbaubeiträge nach dem KAG beitragspflichtig.

## **§ 14 In-Kraft-Treten**

(1) Diese Satzung tritt rückwirkend zum 1. Januar 2007 in Kraft.

(2) Für das Jahr 2006 werden gemäß Artikel 2 Satz 2 des zweiten Landesgesetzes zur Änderung des KAG vom 12. Dezember 2006 abweichend von § 10 a KAG wiederkehrende Beiträge nach altem Recht (§ 10 KAG 1996) erhoben. Abweichend von Abs. 1 tritt Abs. 2 rückwirkend zum 1. Januar 2006 in Kraft.

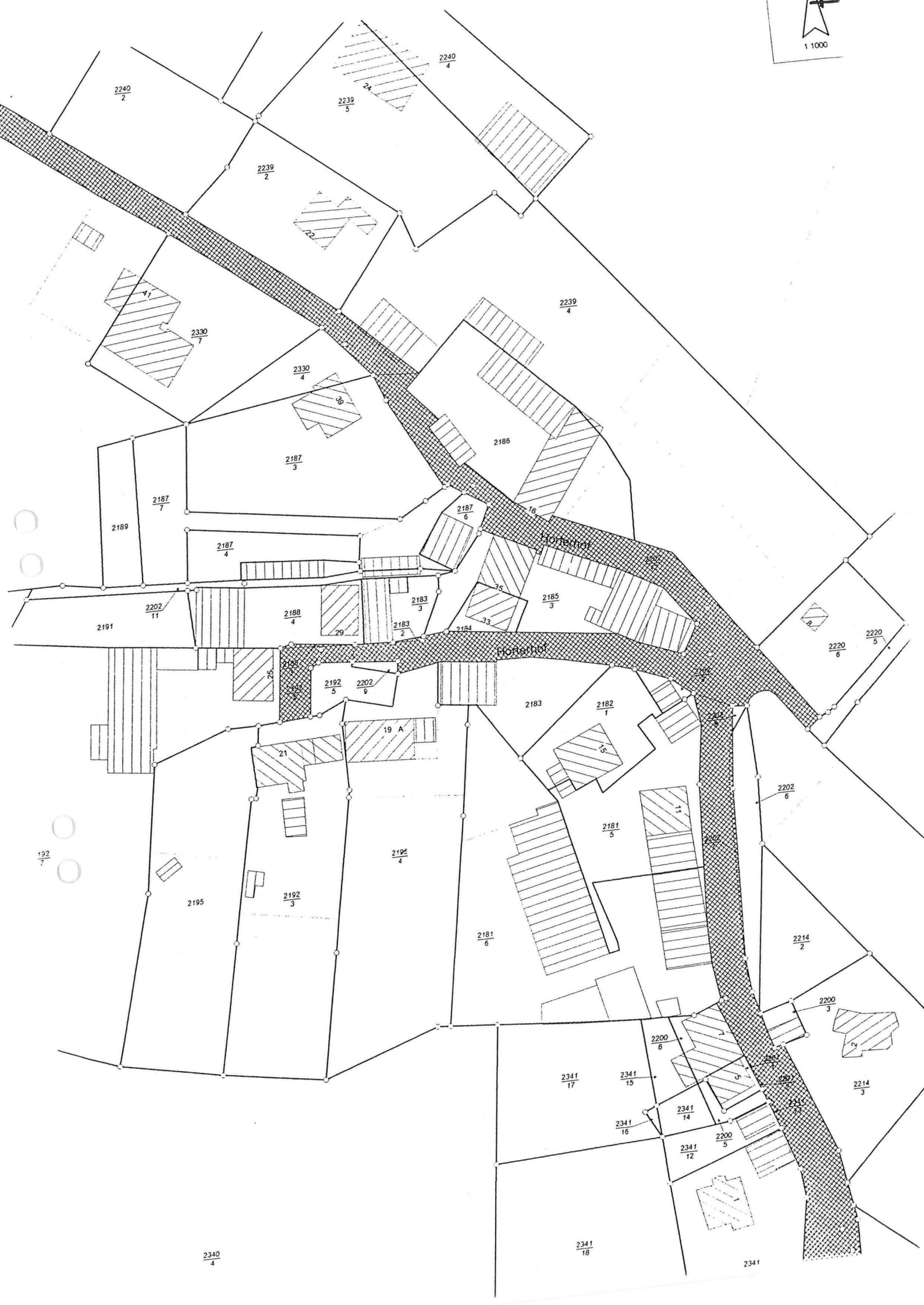
Heiligenmoschel, den 04. April 2007

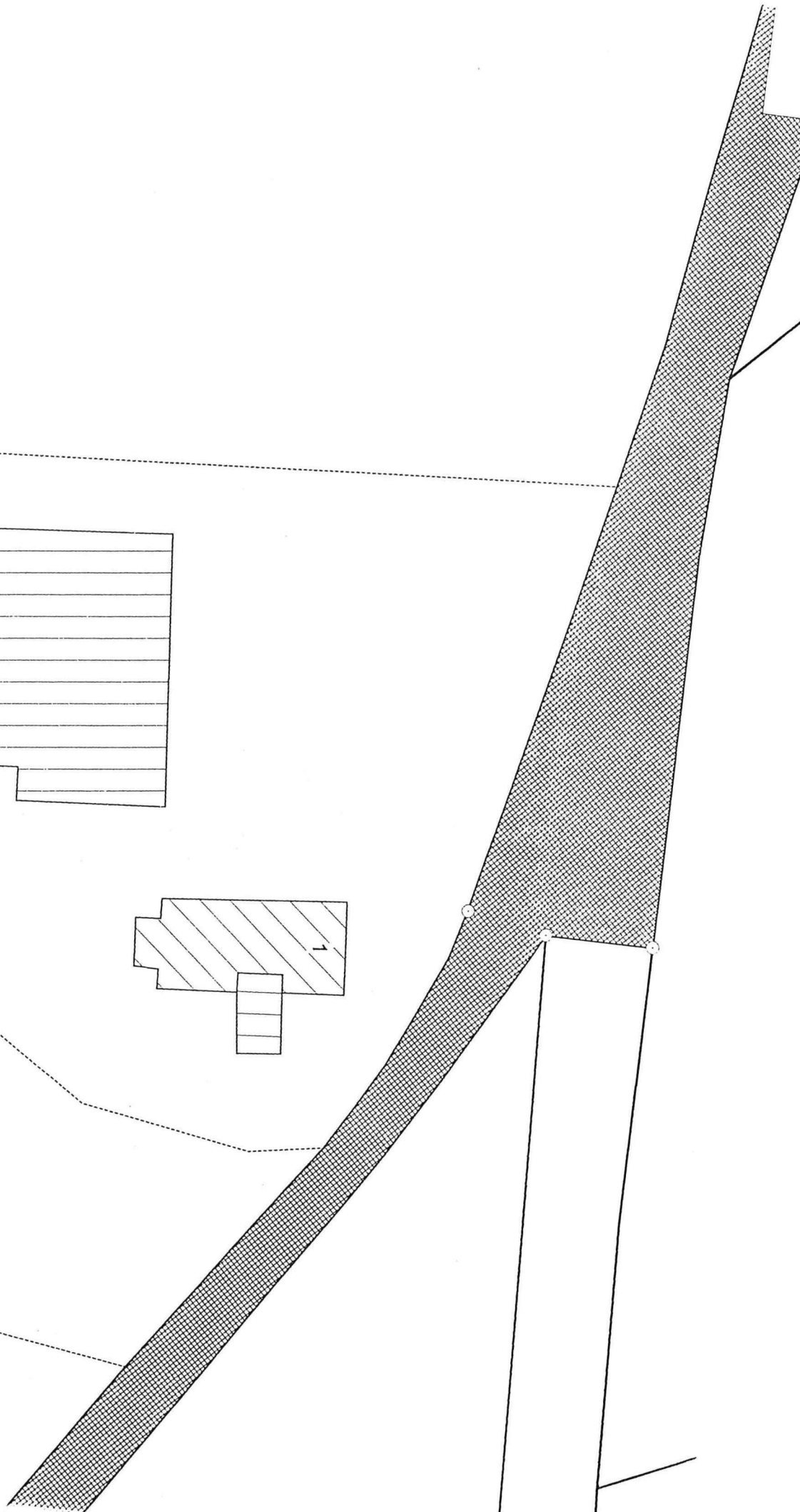
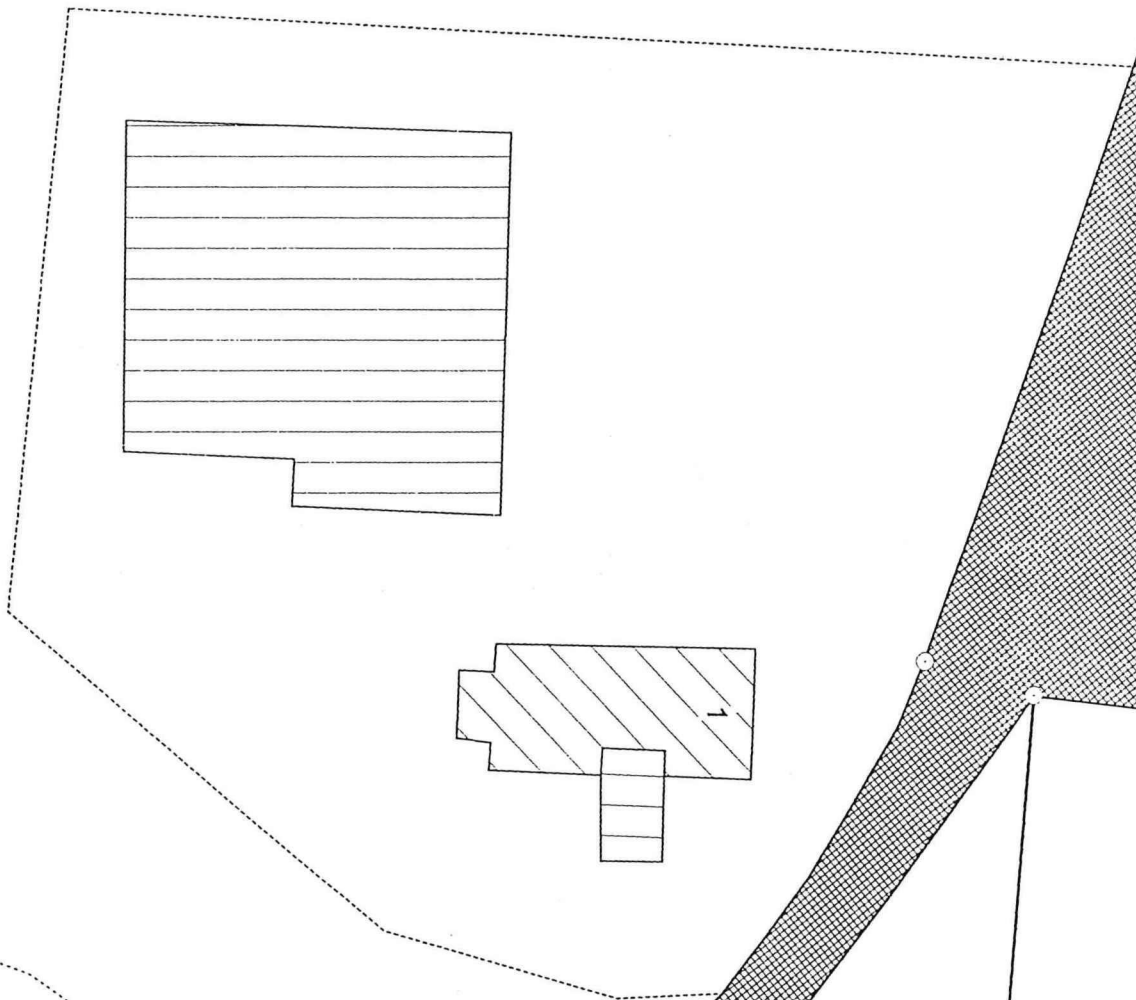
(Rahn)  
Ortsbürgermeister

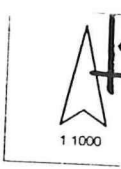












*Rohmwille*

989

G III

975

572

$\frac{974}{1}$

$\frac{971}{1}$

$\frac{969}{4}$

$\frac{986}{4}$

G III

$\frac{955}{3}$

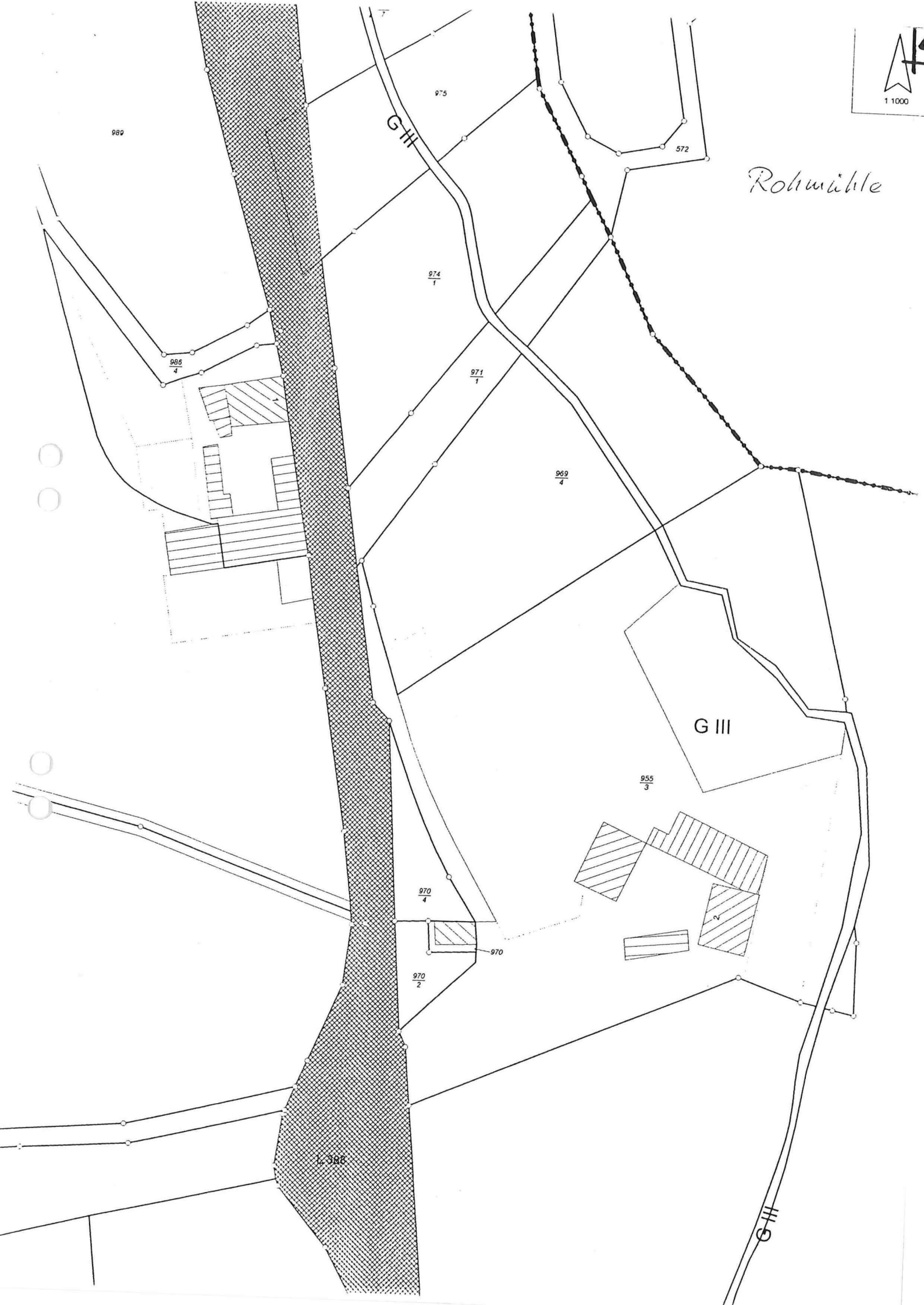
$\frac{970}{4}$

970

$\frac{970}{2}$

988

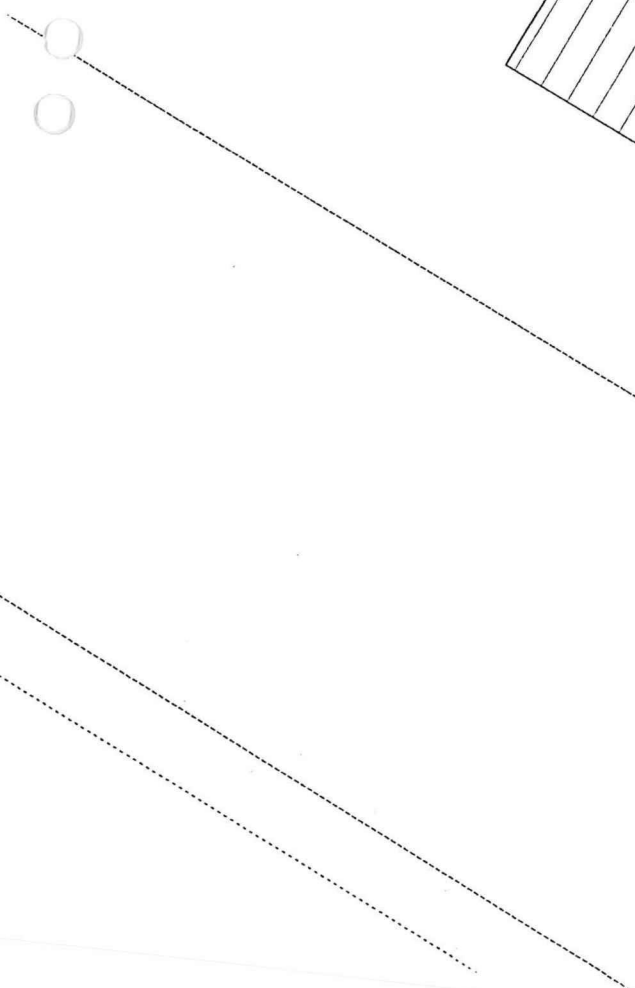
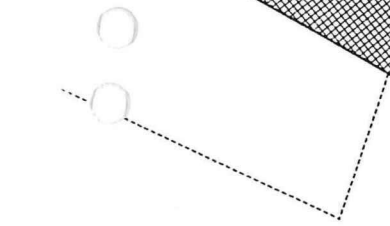
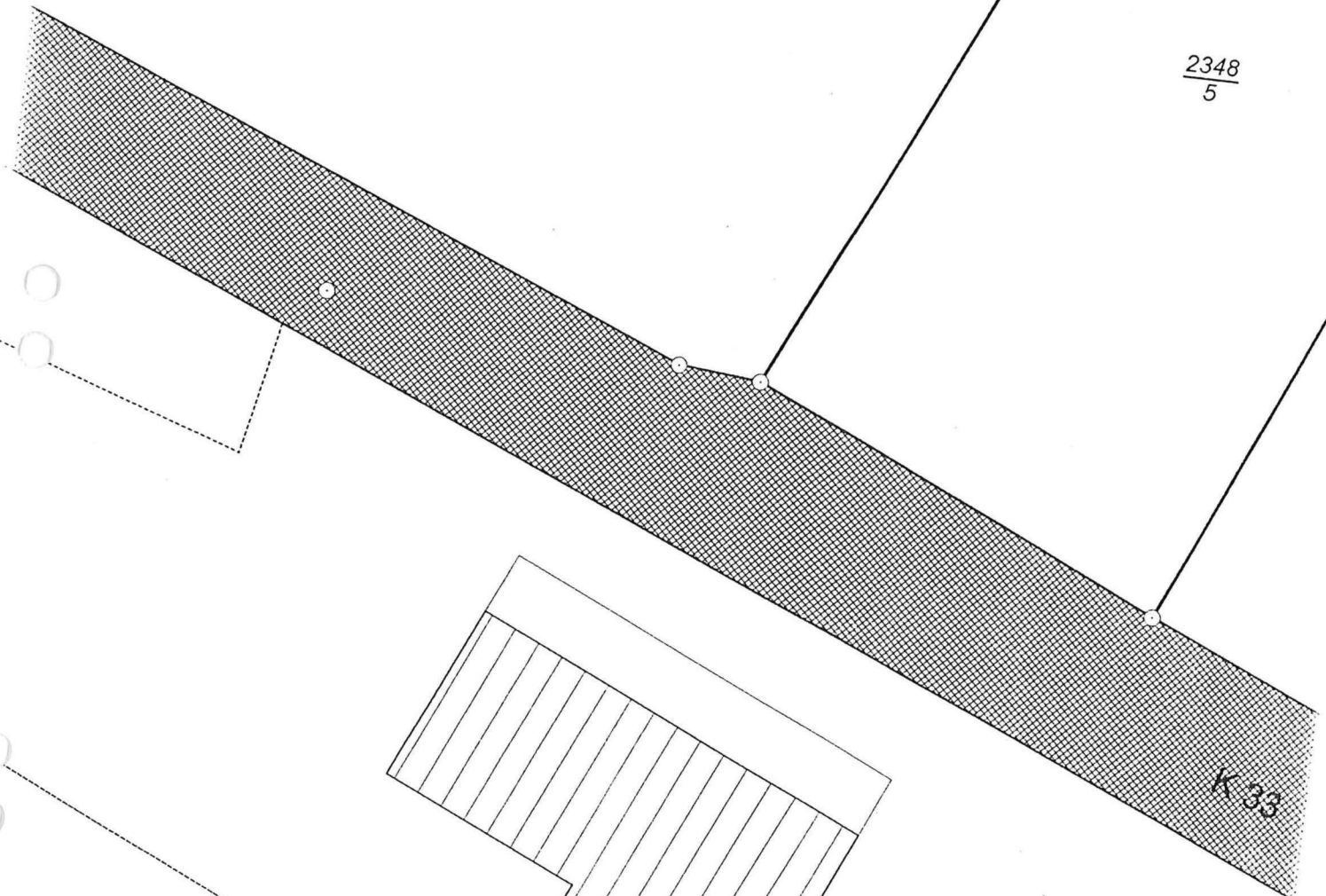
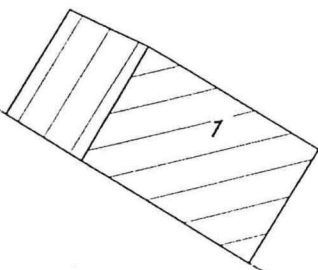
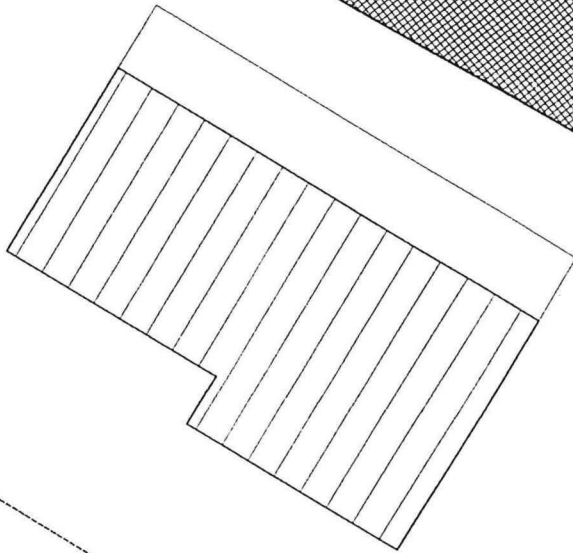
G III



Sickingerhof

$\frac{2348}{5}$

K 33



*Nagaa Cluenuka*

